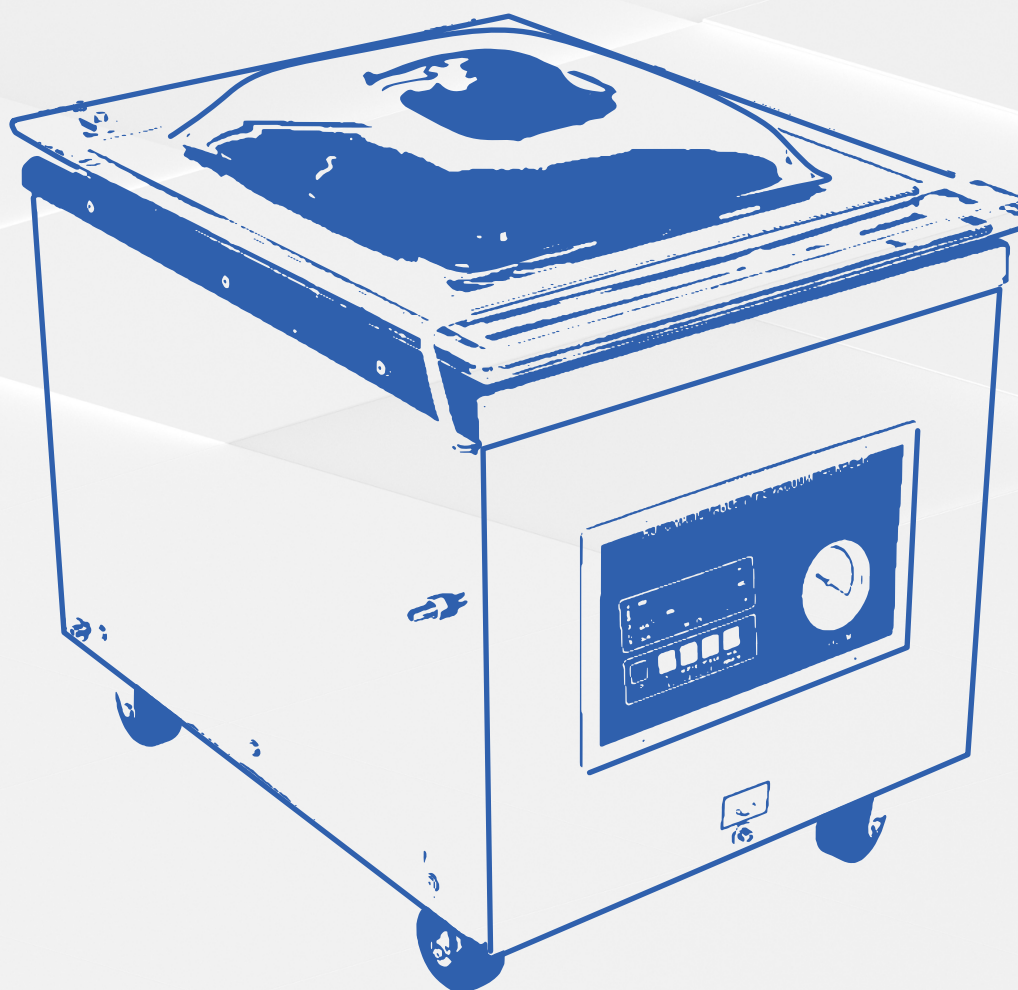


NÁVOD K POUŽITÍ



Komorový balící stroj

FG03430 / FG03435

| | |
|-------------------------------------|-----------|
| 1. BEZPEČNOST | 3 |
| 2. ÚČEL | 4 |
| 3. KONSTRUKCE ZAŘÍZENÍ | 4 |
| 4. TECHNICKÉ ÚDAJE | 5 |
| 5. DOPRAVA A SKLADOVÁNÍ | 5 |
| 6. INSTALACE | 5 |
| 7. OBSLUHA | 6 |
| 8. ČIŠTĚNÍ A ÚDRŽBA | 8 |
| 9. PROBLÉMY, PŘÍČINY, ŘEŠENÍ | 10 |
| 10. CHYBOVÉ KÓDY | 11 |
| 11. NÁHRADNÍ DÍLY | 12 |
| 12. ODPADY A ZNEŠKODŇOVÁNÍ | 13 |

POZNÁMKA:

Tato příručka je přeložena z původní anglické příručky pomocí umělé inteligence a strojových překladů.



Děkujeme vám za zakoupení komorového balícího stroje FORGAST.

Pro zajištění bezpečnosti a správného fungování zařízení je nutné se před jeho prvním spuštěním seznámit s tímto návodem k obsluze. Naše produkty jsou upravovány a vylepšovány, aby zajistily bezproblémový provoz a bezpečnost při používání.

Návod k obsluze je třeba uchovávat na bezpečném a dostupném místě pro personál. Jako výrobce si vyhrazujeme právo na změny parametrů a technických řešení za účelem neustálého zlepšování kvality našich výrobků. Informace a parametry uvedené v tomto návodu se mohou lišit od skutečnosti, ale nemají významný vliv na používání zařízení.

1. BEZPEČNOST

1. Po dodání zařízení je nutné bezpodmínečně zkontrolovat jeho stav z hlediska kompletnosti a případných transportních poškození. V případě zjištění nesrovnalostí nebo poškození postupujte podle ustanovení Všeobecných záručních podmínek uvedených v tomto návodu k obsluze.

V žádném případě nepoužívejte poškozené zařízení při přepravě. To může způsobit zranění těla, poškození zařízení nebo ztrátu majetku, za kterou výrobce nenese odpovědnost.

2. Nedodržování popsaných podmínek provozu a bezpečnosti může mít za následek vážné zranění těla nebo jiné ztráty.

3. Zařízení musí být provozováno v podmínkách uvedených v návodu a v souladu s rozsahem, pro který bylo navrženo a vyrobeno.

4. Během provozu zařízení je třeba jej chránit před kontaktem s vodou. Toto platí také pro veškerá elektrická připojení. V případě kontaktu s vodou je třeba zařízení vypnout odpojením od napájecího zdroje a nechat jej zkontrolovat autorizovaným servisem Forgast. Nedodržení tohoto postupu může vést k úrazu elektrickým proudem a ohrožení života.

5. Nikdy nesmíte sami otevírat kryt zařízení. Všechny ventilační otvory musí zůstat volné, aby bylo zajištěno dostatečné chlazení zařízení. Do otvorů zařízení nesmí být umísťovány žádné prvky, které nejsou součástí standardního nebo volitelného vybavení.

6. Zásuvku je třeba držet suchou rukou. Při odpojování zásuvky ji držte za ni, nikdy za napájecí kabel. Je třeba kontrolovat stav zásuvky a napájecího kabelu. V případě zjištění poškození nebo nesprávného fungování je třeba zařízení vypnout a kontaktovat autorizovaný servis Forgast.

7. V případě převrácení nebo pádu zařízení je třeba nechat provést jeho kontrolu nebo opravu autorizovaným servisem Forgast.

Nikdy se nesnažte provádět opravy sami, protože to může ohrozit život.

Je zakázáno provádět jakékoliv konstrukční změny nebo úpravy zařízení.

8. Pokud se zjistí poškození napájecího kabelu nebo zástrčky, je nutné je okamžitě vyměnit. Je třeba chránit napájecí kabel před kontaktem s horkými nebo ostrými částmi vybavení, ohněm nebo jinými předměty. Je třeba zajistit kabel proti náhodnému vytáhnutí nebo zakopnutí



POZOR!

Připojení nebo přizpůsobení stávající elektrické instalace nebo opravy je třeba svěřit osobě, která zná obsah návodu k obsluze zařízení, je řádně vyškolená a má potřebné oprávnění.

9. Je nutné pravidelně kontrolovat provoz zařízení a v případě zjištění nesprávného chodu nejprve využít informace uvedené v tomto návodu . Pokud není možné zařízení spustit nebo získat správné pracovní parametry, obraťte se na autorizovaný servis Forgastr.
10. Osoby mladší 18 let, s omezenou pohyblivostí nebo mentálním postižením a osoby bez znalosti správné obsluhy zařízení mohou jej obsluhovat pouze pod kontrolou a dohledem osoby zodpovědné za bezpečnost.
11. Při čištění, údržbě nebo delší přestávce v práci vypněte zařízení podle informací v návodu a vytáhněte zástrčku ze zásuvky.



POZOR!

Pokud zůstane zástrčka v zásuvce, zařízení zůstává pod napětím po celou dobu.

Zajistěte snadný přístup k zástrčce a zásuvce sítě. To umožní snadné odpojení zařízení a rychlé odpojení napájení v případě vážného selhání.



POZOR!

Nedodržování výše uvedených bodů může způsobit vážné zranění, ohrožení života,

poškození zařízení nebo vznik vážných materiálních škod, za které výrobce nenese odpovědnost.

Nedodržování výše uvedených bodů může vést ke ztrátě záruky.

2. ÚČEL

Vakuové balení prodlužuje dobu skladování výrobků odstraněním vzduchu z kontejneru nebo sáčku, čímž se omezuje proces oxidace produktu v nich uloženého. Vakuové balení pomáhá udržet chuť a kvalitu uložených produktů. Také umožňuje zastavit růst aerobních mikroorganismů, které za určitých podmínek způsobují následující problémy:

PLÍSEŇ- Plíseň nemůže růst v prostředí s nízkým obsahem kyslíku; vakuové balení může účinně eliminovat proces růstu plísní.

KVASINKY- Vznikají fermentací, co se projevuje jak ve vůni, tak i v chuti výrobků. Kvasinky potřebují k růstu vodu, cukr a mírnou teplotu. Mohou přežít jak s přístupem kyslíku, tak bez něj. Zpomalení růstu kvasinek vyžaduje ochlazení výrobku, zmrazení jej zcela zastaví.

BAKTERIE - způsobují nepříjemný zápach, ztrátu barvy a/nebo změkčení a změnu struktury povrchu výrobku. V odpovídajících podmínkách může botulismus (organismus způsobující jídelní úplavici) růst bez přístupu vzduchu a nelze jej zjistit pomocí vůně ani chuti. Přestože se jedná o velmi vzácnou bakterii, je velmi nebezpečná.

Pro dlouhodobé skladování snadno se kazících produktů je vždy nutné je po vakuovém balení zmrazit, což výrazně snižuje výše uvedené problémy.

3. KONSTRUKCE ZAŘÍZENÍ

1. Kryt
2. Zámek krytu
3. Ovládací panel
4. Ukazatel úrovně vakua



4. TECHNICKÉ ÚDAJE

| MODEL | FG03430 | FG03435 |
|-------------------|-------------------------------|-------------------------------|
| název | Komorový balící stroj Forgast | Komorový balící stroj Forgast |
| napájecí napětí | 220V ~ 240V | 220V ~ 240V |
| výkon | 700 W | 900 W |
| rozměry (mm) | 440 x 540 x 540 | 520 x 650 x 600 |
| délka topné lišty | 300 x 8 mm | 350 x 10 mm |
| přímý tlak | -29,9 Hg/- 1012 mbar (±3%) | -29,9 Hg/- 1012 mbar (±3%) |
| tlak v komoře | -29,8 Hg/- 1009 mbar (±3%) | -29,8 Hg/- 1009 mbar (±3%) |
| materiál těla | nerezová ocel | nerezová ocel |
| hmotnost | 43 kg | 68 kg |
| hluková úroveň | <70 dB | <70 dB |

5. DOPRAVA A SKLADOVÁNÍ

Při přepravě je nutné s přístrojem zacházet opatrně a vyhnout se otřesům. Zabalený přístroj nesmí být skladován na volném vzduchu. Je třeba jej umístit do větrané místnosti v atmosféře, která nezpůsobuje korozi. Nepřevracíte přístroj v rozporu s označením na obalu.

6. INSTALACE

- Místo instalace by mělo být rovné a stabilní.
- Nepřechovávejte hořlavé předměty v blízkosti zařízení.
- Zkontrolujte, zda není viditelné žádné přepravní poškození.
- Odstraňte ochrannou fólii.



POZOR!

- **Nepoužívejte jiný zdroj napájení než je uvedeno na označovací tabulce.**
- **Nepoužívejte ochranný vypínač s proudovým chráničem, který nesplňuje bezpečnostní normy.**
- **Montáž a údržba elektrické instalace musí být prováděna autorizovaným servisem Forgast nebo osobami s potřebnými oprávněními.**
- **Diferenční jistič, pojistka a napájecí zásuvka musí být instalovány poblíž zařízení.**

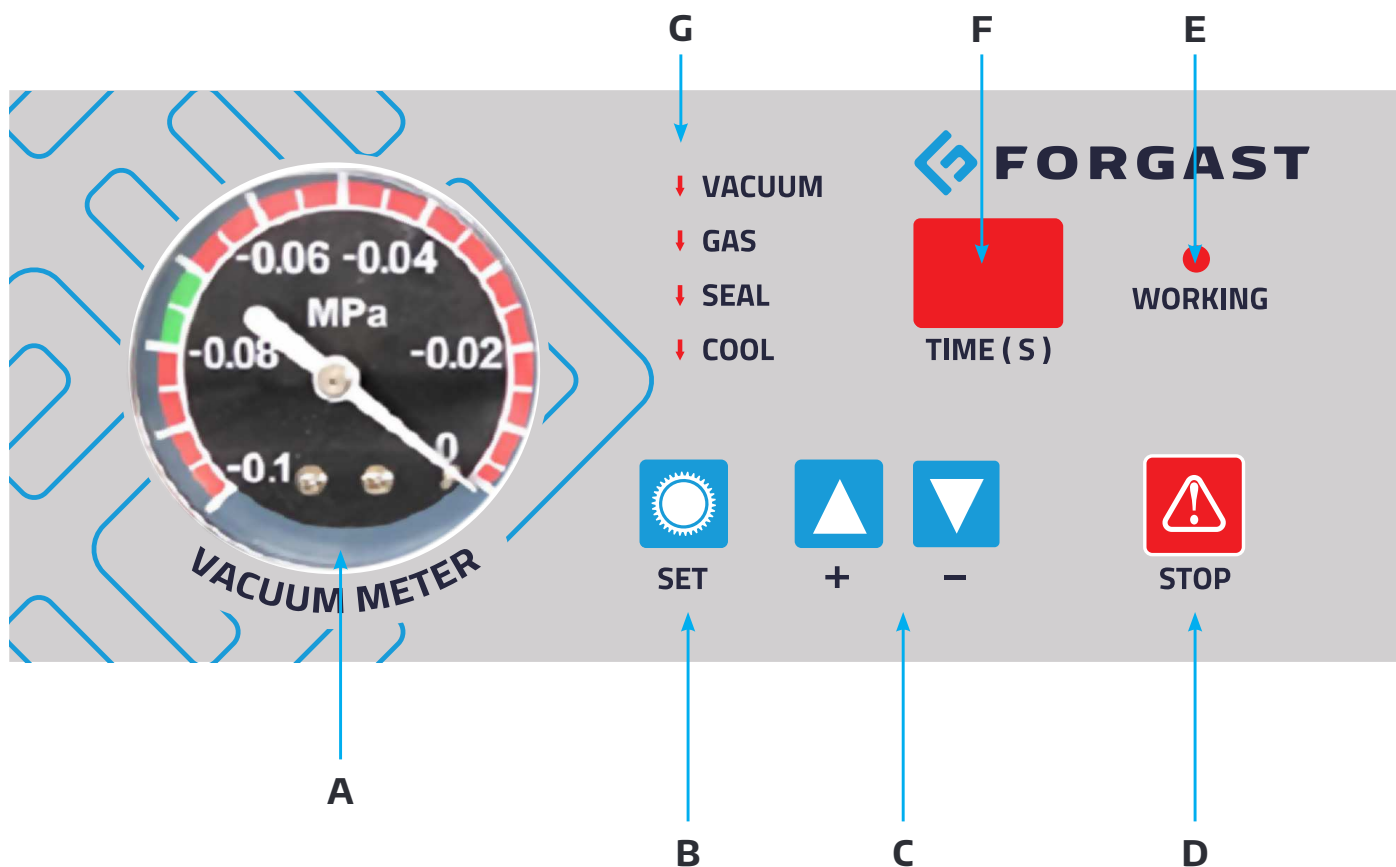


POZOR!

Zásuvka a zásuvka musí být funkční a zajišťovat správné připojení.

7. OBSLUHA



Ovládací panel





A. Ukazatel úrovně podtlaku

Ukazuje úroveň podtlaku, tedy podtlaku vzniklého odsáváním vzduchu z vnitřku komory balicího stroje.

B. Tlačítko nastavení (SET)

Pokud je kryt zařízení otevřený, stiskněte tlačítko „SET“, abyste aktivovali nastavení času odsávání vzduchu, času svařování sáčku a marinování. Stiskněte tlačítko  nebo , abyste přizpůsobili čas každého z těchto procesů.

C. Tlačítka časového nastavení

Pokud je kryt otevřený, stiskněte tlačítko  nebo , abyste přizpůsobili čas procesu odsávání a svařování.

D. Tlačítko zastavení procesu (STOP)

Pokud jedna fáze balení probíhá nesprávně, je možné kdykoli zastavit provoz zařízení.

Tlačítko STOP lze použít při balení křehkých nebo jemných produktů pro zastavení procesu odsávání vzduchu.

E. Kontrolka provozu zařízení

Po zavření víka je provoz zařízení a spuštění procesu odsávání vzduchu signalizováno zapnutím kontrolky provozu.

F. Displej

Displej zobrazuje čas odsávání vzduchu nebo svařování sáčku.

G. Kontrolky fází procesu

Kontrolky na panelu se zapínají při spuštění další fáze provozu zařízení.

Balení s využitím vakuových sáčků

Pomocí tohoto zařízení je možné balit produkty různých velikostí a tvarů, jak v malých jednotlivých porcích, tak ve velkém množství.

Produkty si uchovávají čerstvost až 6krát déle ve srovnání s tradičními způsoby balení.

Různé velikosti sáčků umožňují přizpůsobení jejich velikosti balenému produktu a použití jak v kuchyni, tak k uchovávání jiných nejedlých produktů.

Použití sáčků určených k mražení, uchovávání v lednici, vaření a ohřívání v mikrovlnné troubě poskytuje velmi široké spektrum použití.

Před zahájením práce s zařízením si pečlivě přečtěte jeho návod k obsluze.





1. Výběr sáčku pro vakuové balení.

- Správná volba velikosti a kapacity sáčku je velmi důležitá pro zajištění nejlepší kvality balení a jeho pevného zatavení.
- V horní části sáčku je třeba ponechat asi 5 cm volného místa pro správné odstranění vzduchu a zatavení.

2. Připojte zařízení do zásuvky se zemnicím vodičem.

3. Zapněte napájení přepínačem umístěným na pravé straně zařízení.

4. Nastavení času

- Čas odsávání vzduchu: Při otevřené víku komory stiskněte tlačítko nastavení SET a ujistěte se, že kontrolka času odsávání vzduchu Vacuum je zapnutá. Pro prodloužení nebo zkrácení času odsávání vzduchu stiskněte tlačítka  nebo . Pro provedení testu odsávání vzduchu nastavte čas na 30 sekund. Tuto hodnotu je třeba změnit podle potřeby přizpůsobení míry odsávání vzduchu. V závislosti na velikosti sáčku a množství produktů určených k vakuovému balení se čas odsávání vzduchu může lišit. Rozsah nastavitelný je od 5 do 90 sekund.
- Čas svařování: Při otevřené víku zařízení stiskněte tlačítko nastavení SET a ujistěte se, že kontrolka času svařování Seal je zapnutá. Pro prodloužení nebo zkrácení času svařování stiskněte tlačítka  nebo . Pro provedení testu svařování nastavte čas na 5 sekund. Tuto hodnotu je třeba změnit, abyste dosáhli co nejlepšího svařování. Rozsah nastavitelný je od 0 do 6 sekund.



POZOR:

Správně provedené svaření by mělo být rovnoměrné a „průhledné“. Pokud je svaření nepravidelné, neúplné, vrásčité, kalné, odstraňte svaření a znovu zahajte cyklus svařování fólie.



POZOR:

Změny časů lze provádět, pokud je zařízení připojeno k síti, zapnuté a kryt zařízení je otevřený.

5. Naplňte sáček a umístěte ho do komory balicího stroje.

- Sáčky obsahující kapaliny nebo výrobky s vysokou vlhkostí je třeba umístit pod úroveň svařovací lišty.
- Pro správné nastavení polohy sáčku použijte vložky, které jsou součástí balicího stroje.
- Plochý sáček umístěte do komory tak, aby jeho otvor byl ve směru svařovací lišty.
- Lišta by měla být umístěna pod sáčkem přibližně 5 cm od jeho konce / otvoru.



POZOR:

V komoře balicího stroje musí být celý pytel

6. Proces odsávání vzduchu a zatavování (Vakuum a Seal).

Zavřete víko a zařízení automaticky spustí proces odsávání vzduchu a zatavování pytle.

Na displeji začne odpočítávání nastaveného času odsávání vzduchu (Vakuum time) dolů na 0.

Po dokončení odsávání vzduchu zařízení automaticky spustí proces zatavování. Na displeji se objeví odpočítávání času zatavování (Seal) dolů na 0.

Po zatavení pytle zařízení vyrovná tlak a konec celého cyklu bude signalizován zvukovým signálem.

7. Kvalita balení

Konečný efekt vakuového balení se kontroluje ověřením správného přilnutí sáčku k produktu. Pokud se ve sáčku objeví vzduchové bubliny, je nutné proces zopakovat prodloužením času odsávání vzduchu.

Je třeba zkontrolovat kvalitu svařku. Správně provedený svařek by měl být rovný a „průhledný“. Pokud je svařek nepravidelný, neúplný, vrásčitý, kalný, je nutné svařek odříznout a cyklus znovu zahájit. Před opětovným balením je nutné upravit čas svařování sáčku.

UKLÁDÁNÍ POTRAVIN

Následující tabulka uvádí doporučenou dobu skladování potravin při správně provedeném vakuovém balicím procesu.

| POTRAVINY | VAKUOVĚ ZABALENÉ A SKLADOVANÉ V MRAZÁKU | VAKUOVĚ ZABALENÉ A SKLADOVANÉ V CHLADNIČCE | BĚŽNÉ SKLADOVÁNÍ |
|--------------------------------|---|--|------------------|
| Čerstvé hovězí a telecí maso | 1-3 roky | 1 měsíc | 1-2 týdny |
| Mleté maso | 1 rok | 1 měsíc | 1-2 týdny |
| Čerstvé vepřové maso | 2-3 roky | 2-4 týdny | 1 týden |
| Čerstvé ryby | 2 roky | 2 týdny | 3-4 dny |
| Čerstvé drůbeží maso | 2-3 roky | 2-4 týdny | 1 týden |
| Uzené maso | 3 roky | 6-12 týdnů | 2-4 týdny |
| Čerstvé, blanšírované produkty | 2-3 roky | 2-4 týdny | 1-2 týdny |
| Čerstvé ovoce | 2-3 roky | 2 týdny | 3-4 dny |
| Tvrdé sýry | 6 měsíců | 6-12 týdnů | 2-4 dny |
| Plátkové uzeniny | Není doporučeno | 6-12 týdnů | 1-2 týdny |
| Čerstvé těstoviny | 6 měsíců | 2-3 týdny | 1 týden |

8. ČIŠTĚNÍ A ÚDRŽBA

Před čištěním zařízení je nutné jej odpojit od napájecího zdroje.

Zařízení je třeba pravidelně čistit vlhkým hadříkem s jemným čisticím prostředkem, aby se odstranil prach a zbytky balených produktů.

Těsnění komory pro odsávání vzduchu bylo navrženo tak, aby bylo možné jej vyjmout a vyčistit zbytky tekutin, které by mohly uniknout z pytlů během procesu odsávání vzduchu.

Při čištění víka komory NESMÍTE používat čisticí prostředky obsahující rozpouštědla. Jednou týdně je třeba kontrolovat, zda víko nemá trhliny. V případě vzniku trhlin je nutné okamžitě vypnout zařízení a kontaktovat servis Forgastr.

Nepoužívejte vysokotlakou vodu k čištění zařízení.

Nenechte vodu proniknout do výstupní trysky vzduchu z vakuové komory nebo do výstupního otvoru čerpadla, což by mohlo způsobit jejich trvalé poškození.

Provádění oprav a údržby musí být prováděno autorizovaným servisem Forgast.

Zařízení je navrženo pro provoz ne delší než 5 hodin denně. Forgast nenes odpovědnost za poruchy nebo poškození vzniklé překročením časového limitu provozu zařízení.

Přemístění nebo přeprava zařízení musí probíhat v horizontální poloze. NENAKLÁNEJTE zařízení, protože by to mohlo způsobit poškození čerpadla.

NAPLNĚNÍ A VYPRÁZDNĚNÍ ČERPADLA OLEJEM



POZOR

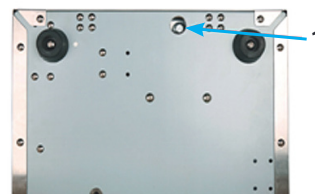
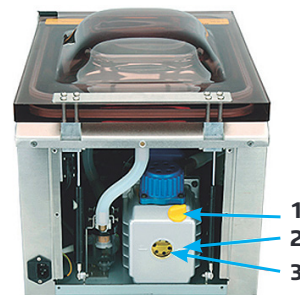
Před prvním spuštěním je nutné zkontrolovat úroveň oleje v zařízení. Během přepravy může být zařízení zcela vyprázdněno olejem. Práce bez oleje v čerpadle povede k jeho nevratnému poškození.

V následujících situacích je třeba zkontrolovat nebo doplnit úroveň oleje:

1. Před prvním použitím zařízení je třeba čerpadlo naplnit olejem.
Po použití zařízení po dobu 25 hodin je třeba doplnit úroveň oleje v čerpadle.
2. Když úroveň oleje v čerpadle klesne pod minimální úroveň, je třeba doplnit olej.
3. Pokud se výkon zařízení výrazně zhorší, je třeba doplnit olej.
4. Po každých 60 hodinách práce je nutná výměna oleje v čerpadle.

Pro naplnění čerpadla olejem nebo doplnění jeho hladiny postupujte následovně:

1. Otevřete zadní panel pomocí šroubováku.. (Tělo zařízení FG03435)
2. Odvíjete matku (1) ze zásobníku (2).
3. Naplňte čerpadlo olejem do úrovně $\frac{1}{2}$ – $\frac{3}{4}$. (3).
4. Přišroubujte matku. (1) na zásobník (2).
5. Opětovně připevněte zadní panel. (Tělo zařízení FG03435)



Pro vyprázdnění čerpadla oleje postupujte následovně:

1. Připravte plochý nádobu na olej a umístěte jej pod zařízení na výtok oleje.
2. Otočte vypouštěcí šroub (1).
3. Vypustte olej a znovu utáhněte šroub (1).



POZOR

Pro plnění nebo výměnu použijte olej určený pro vakuové pumpy o viskozitě 68.



POZOR

Použitý olej musí být zlikvidován v souladu s platnými předpisy.

9. PROBLÉMY, PŘÍČINY, ŘEŠENÍ

Před kontaktováním servisu Forcast se seznámte s níže uvedenými informacemi.

Balící stroj se nezapíná.

- Ujistěte se, že zařízení je správně připojeno k uzemněné zásuvce.
- Zkontrolujte, zda napájecí kabel není poškozený. V žádném případě nesmíte používat zařízení s poškozeným napájecím kabelem.
- Ujistěte se, že vypínač ON/OFF je správně zapnutý. V zapnutém zařízení je viditelný podsvícený displej s parametry provozu.

Vakuumový balící stroj nedostatečně odsává vzduch.

- Byl nastaven nedostatečný čas pro odsávání vzduchu nebo svařování. Je nutné prodloužit čas odsávání vzduchu nebo svařování a provést proces znovu.
- Aby proces vakuového balení (odsávání vzduchu a svařování) probíhal správně, musí se otvor sáčku určeného k balení nacházet uvnitř balicího stroje.
- Při balení pomocí vakuové fólie z rolky je nutné se ujistit, že všechny svařky jsou správné a těsné.
- Pro správné zabalení produktu musí být jak balicí stroj, tak vaky určené pro vakuové balení čisté, suché a bez jakýchkoli zbytků produktů nebo jiných nečistot. Otřete povrch svařovací lišty a vnitřek vaku v místě, kde vznikne svařování, a zkuste to znovu.

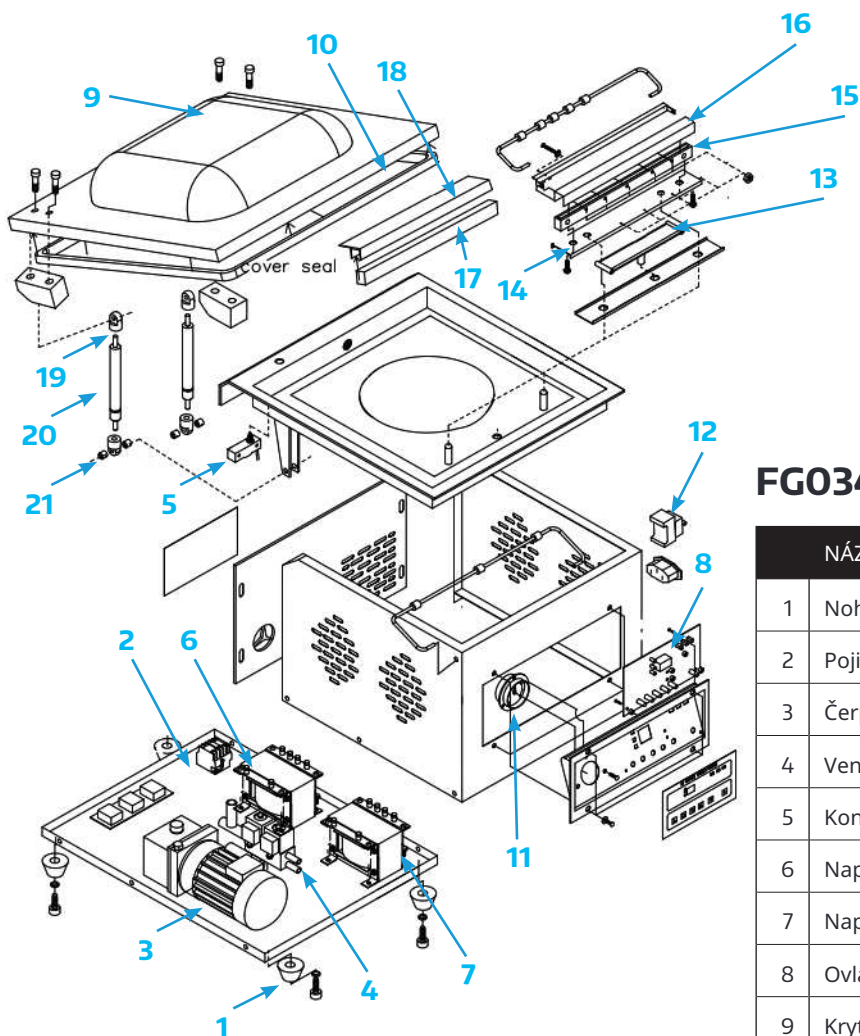
Vak po svařování ztrácí těsnost.

- Ostré předměty mohou způsobit vznik malých otvorů ve vakech. Abyste předešli protržení, obalte ostré hrany papírovým ručníkem nebo použijte silnější vak.
- Některé ovoce a zelenina, pokud nebyly před balením blanšírovány nebo zmrazeny, mohou vylučovat plyny. V takovém případě je nutné vyhodit balené výrobky, protože v nich začal proces rozkladu.

Vakuový balící stroj nesprávně svařuje sáčky.

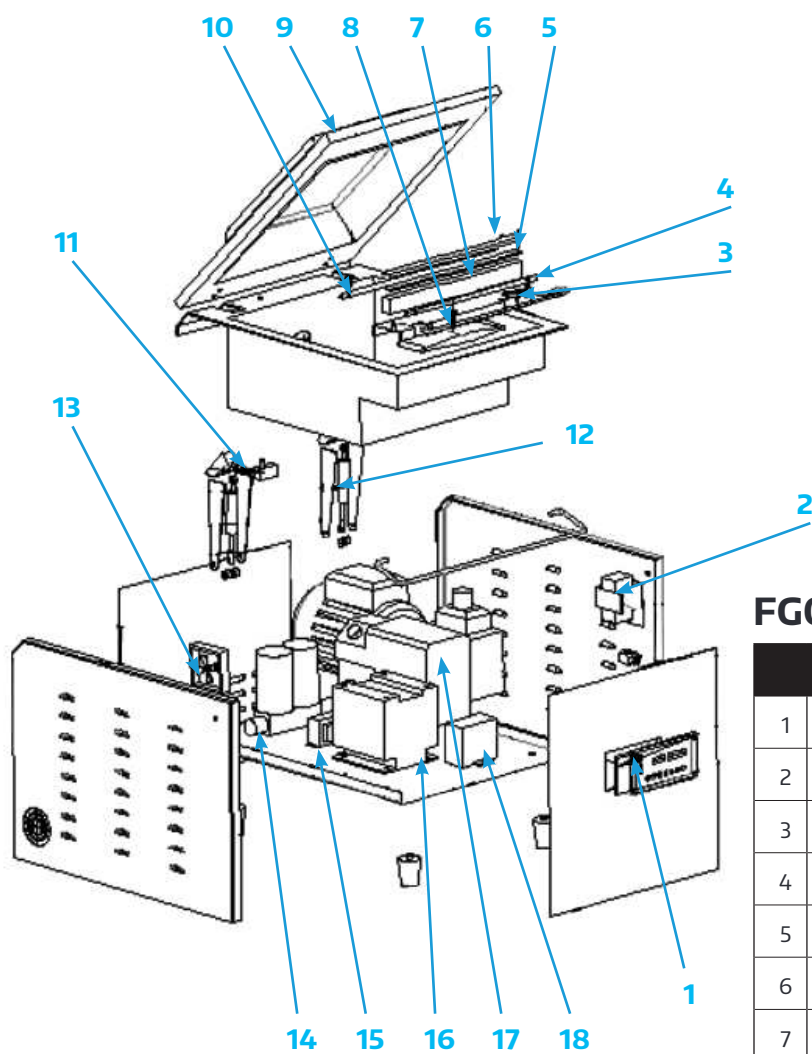
- Nastavený čas svařování může být příliš krátký. Je nutné prodloužit čas svařování a znovu provést celý proces.
- Není možné těsně svařit sáčky, pokud jsou vlhké nebo pokud je místo svařování znečištěno zbytky jídla nebo tukem/olejem. Je nutné otřít vnitřní stranu sáčku, zejména na místě, kde vznikne svař a znovu provést proces.
- Pytel určený k balení musí být správně umístěn podél svařovací lišty. Ujistěte se, že svařování proběhne na správném místě, tedy asi 5 cm od konce pytle (otevření). Povrch pytle nesmí být ohnutý nebo nerovný.

10. NÁHRADNÍ DÍLY



FG03430

| | NÁZEV | KÓD DÍLU |
|----|-----------------------------|------------|
| 1 | Noha | FG03430/1 |
| 2 | Pojištění | FG03430/2 |
| 3 | Čerpadlo | FG03430/3 |
| 4 | Ventil | FG03430/4 |
| 5 | Koncový spínač | FG03430/5 |
| 6 | Napájecí zdroj | FG03430/6 |
| 7 | Napájecí zdroj | FG03430/7 |
| 8 | Ovládací panel | FG03430/8 |
| 9 | Kryt | FG03430/9 |
| 10 | Těsnění víka | FG03430/10 |
| 11 | Vakuomový ukazatel | FG03430/11 |
| 12 | Pojištění | FG03430/12 |
| 13 | Vzduchový polštářek | FG03430/13 |
| 14 | Kryt svařovací lišty | FG03430/14 |
| 15 | Svařovací lišta | FG03430/15 |
| 16 | Páska | FG03430/16 |
| 17 | Silikonový tlakový válec | FG03430/17 |
| 18 | Kryt tlakového válečku | FG03430/18 |
| 19 | Upevňovací teleskop - horní | FG03430/19 |
| 20 | Teleskop | FG03430/20 |
| 21 | Upevňovací teleskop - dolní | FG03430/21 |



FG03435

| NÁZEV | KÓD DÍLU |
|--|-------------------|
| 1 Ovládací panel | FG03435/1 |
| 2 Vzduchový spínač | FG03435/2 |
| 3 Hadice vzduchového polštářku | FG03435/3 |
| 4 Lišta | FG03435/4 |
| 5 Odporový kabel | FG03435/5 |
| 6 Obložení lišty | FG03435/6 |
| 7 Blokovací prvek svařovacího elementu | FG03435/7 |
| 8 Vzduchový polštářek | FG03435/8 |
| 9 Kryt komory | FG03435/9 |
| 10 Bakelitová lišta | FG03435/10 |
| 11 Koncový spínač | FG03435/11 |
| 12 Pohon | FG03435/12 |
| 13 Ventilátor | FG03435/13 |
| 14 Dvojitý ventil | FG03435/14 |
| 15 Napájecí zdroj | FG03435/15 |
| 16 Napájecí zdroj | FG03435/16 |
| 17 Čerpadlo | FG03435/17 |
| 18 Spínací relé | FG03435/18 |

12. ODPADY A ZNEŠKODŇOVÁNÍ

Na konci životního cyklu výrobku nevyhazujte zařízení na místo, které by představovalo riziko pro životní prostředí.

Dočasné skladování nebezpečných odpadů je povoleno za účelem jejich následného odstranění. Je nutné dodržovat předpisy týkající se ochrany životního prostředí platné v zemi, ve které je zařízení používáno.

Je nutné zařízení předat specializovaným společnostem pro sběr, demontáž a likvidaci.

Zařízení je třeba rozebrat a komponenty rozdělit do skupin podle jejich chemické povahy, přičemž je třeba si uvědomit, že některé z nich lze recyklovat a znovu použít podobně jako komunální odpad. Před likvidací je třeba zajistit, aby zařízení nebylo vhodné k dalšímu použití, odpojením napájecího kabelu.

Materiál vzniklý likvidací, pokud není znovu použit, je třeba odevzdat do sběrného místa nebo skládky odpadů v souladu s platnými předpisy.

Jakýkoli symbol WEEE na výrobku znamená, že se nesmí považovat za odpad z domácnosti. Musí být zlikvidován správným způsobem, aby se předešlo jakýmkoli negativním dopadům na životní prostředí a lidi.

Pro více informací o recyklaci tohoto výrobku kontaktujte výrobce, servis nebo místní jednotku zabývající se likvidací odpadu.

Demontáž zařízení musí provádět kvalifikovaný personál.

Pokud je plánována pozdější montáž zařízení, všechny činnosti je třeba provádět s maximální opatrností, aby nedošlo k poškození jeho součástí.

Výrobce neodpovídá za žádné poruchy nebo nepříjemnosti způsobené neoprávněným personálem, který obsluhuje zařízení.



ODSTRAŇOVÁNÍ

Obal a materiál, ze kterého je vyroben, je 100% recyklovatelný a je označen symbolem



Při likvidaci je nutné dodržovat platné místní předpisy. Části obalu (plastové sáčky, kusy polystyrenu atd.) uchovávejte mimo dosah dětí, protože představují potenciální nebezpečí.

Zařízení je vyrobeno z materiálů vhodných pro recyklaci. Toto zařízení je označeno jako v souladu s Evropskou směrnicí o odpadním elektrickém a elektronickém zařízení. Správnou likvidací tohoto zařízení můžete přispět k zabránění potenciálním negativním důsledkům pro životní prostředí a lidské zdraví.



Symbol na zařízení nebo v příložené dokumentaci znamená, že zařízení nesmí být považováno za běžný domácí odpad. Je nutné jej odevzdat do specializovaného sběrného místa pro likvidaci a recyklaci elektrických a elektronických zařízení. Při likvidaci zařízení je nutné zajistit, aby již nebylo použitelné (nelze jej spustit), odpojením napájecího kabelu a odstraněním dveří polic a dalších prvků, které by mohly představovat nebezpečí. Nedovolte situaci, kdy by bylo možné se na zařízení šplhat nebo se v něm uvěznout. Zařízení je nutné likvidovat v souladu s místními předpisy o likvidaci odpadů, přinést jej do speciálního sběrného místa; nechte zařízení bez dozoru, protože může představovat nebezpečí pro děti.

PROHLÁŠENÍ O SHODĚ

Zařízení bylo vyrobeno v souladu s bezpečnostními požadavky stanovenými evropskými směrnicemi a příslušnými normami. Po dosažení této shody výrobce prohlašuje, že jeho výrobky jsou v souladu s platnými evropskými právními předpisy a jsou proto označeny příslušným označením CE, které umožňuje jejich prodej v evropských zemích.

Prohlášení o shodě na požádání uživatele je k dispozici ve formě elektronické nebo tištěné ve sídle výrobce nebo na webové stránce