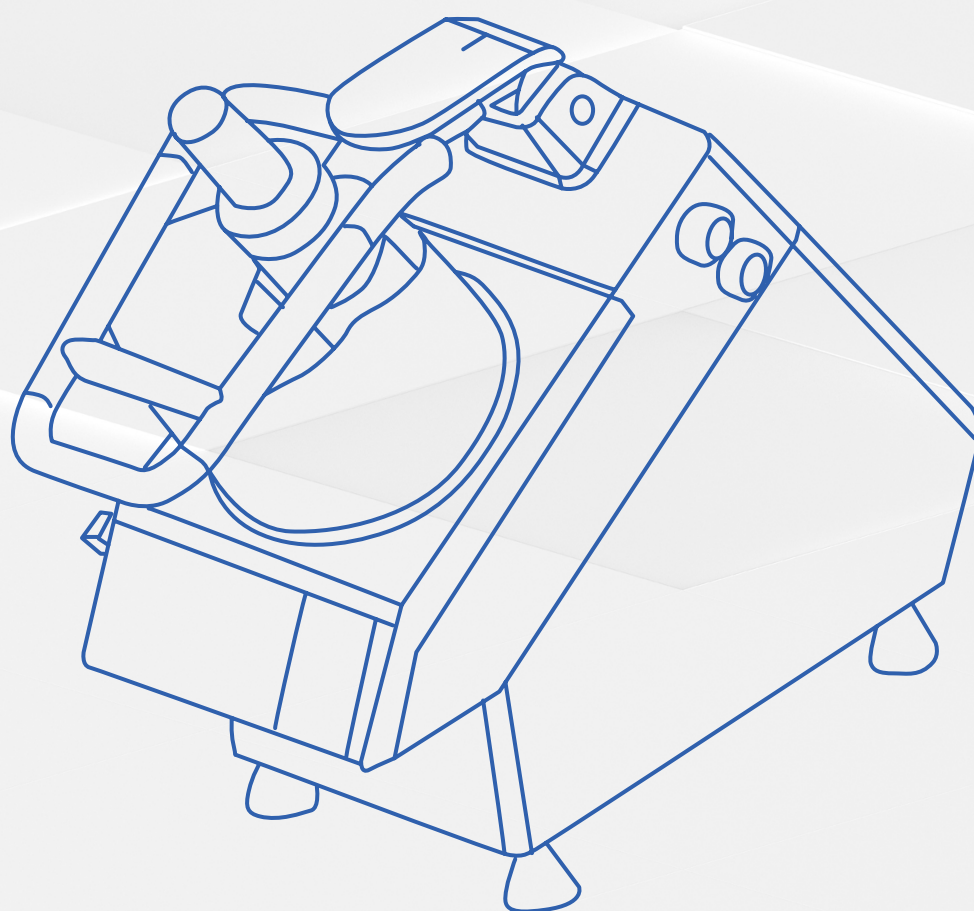


NÁVOD K POUŽITÍ



Kráječ na zeleninu
s velkým otvorem a 5 kotouči

FG10115

1. ZÁKLADNÍ FUNKCE	3
2. HLAVNÍ ČÁSTI PŘÍSTROJE	4
3. BEZPEČNOSTNÍ POKYNY	4
4. MONTÁŽ KOTOUČŮ	6
5. KOTOUČE	7
6. ŘEŠENÍ PROBLÉMŮ	7
7. ČIŠTĚNÍ	8
8. ÚDRŽBA	8
9. OPRAVY A PŘEVOZ	9
10. POPIS / TECHNICKÉ ÚDAJE	9
11. NÁHRADNÍ DÍLY	10
12. ODPADY A ZNEŠKODŇOVÁNÍ	12

POZNÁMKA:

Tato příručka je přeložena z původní anglické příručky pomocí umělé inteligence a strojových překladů.

Děkujeme vám za nákup našeho produktu a doporučujeme vám pečlivě přečíst tento návod k obsluze před použitím zařízení.



NÁVOD OBSAHUJE VŠECHNY INFORMACE POTŘEBNÉ PRO SPRÁVNÉ POUŽITÍ A DOHLÍŽENÍ NA ZAŘÍZENÍ. CÍLEM TOHOTO NÁVODU K OBSLUZE JE PŘEDAT UŽIVATELI VŠECHNY INFORMACE, KTERÉ UMOCŇUJÍ BEZPEČNÉ A DLÉHODOBÉ POUŽÍVÁNÍ ŠROUBOVACÍHO STROJE A PŘÍSLUŠENSTVÍ.

Každá osoba, která dosáhla věku 18 let nebo osoba mladší tohoto věku, která používá zařízení pod dohledem, musí se seznámit se záznamy této návodu k obsluze.

Stroj smí být používán pouze v souladu s informacemi uvedenými v návodu.

VÝROBCE NEPŘEBÍRÁ ŽÁDNÝ ZÁRUKY:

- při nesprávném používání zařízení,
- při používání zařízení neškoleným personálem,
- při práci nebo opravách prováděných samostatně nebo neautorizovaným servisem,
- při použití neoriginálních nebo nevhodných náhradních dílů pro tento typ zařízení.

Technické změny a úpravy šlehačky mohou být provedeny výrobcem ve srovnání s popisem kreslení uvedenými v této instrukci bez předchozího oznámení.

1. ZÁKLADNÍ FUNKCE

Šlehačka na zeleninu Forgast slouží k zpracování a zpracování všech druhů ovoce a zeleniny. Může být také použita k strouhání sýra, chleba, ořechů, čokolády atd.

Stroj je určen pro použití v průmyslových podnicích, gastronomii a zpracování potravin.

UMOŽŇUJE ZPRACOVÁNÍ VELKÉHO MNOŽSTVÍ PRODUKTU V KRÁTKÉM ČASE.

ZÁKLADNÍ FUNKCE JSOU:

- krájení na plátky;
- rozemílání nebo strouhání;
- škrábání nebo krájení na kostky.

Jednoduché ovládání a nainstalované zabezpečení zajišťují maximální ochranu obsluhujících osob.

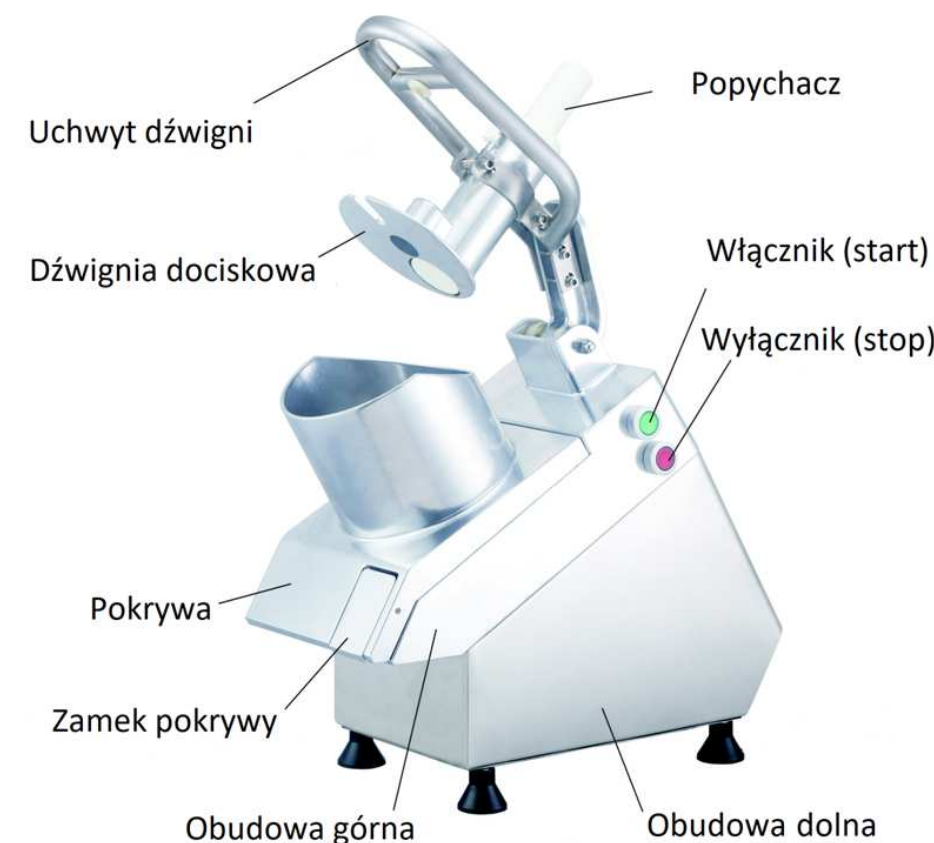
Štůchačka na zeleninu Forgast splňuje hygienické předpisy, protože všechny části a příslušenství jsou vyrobeny z materiálů povolených pro styk s potravinami.

Hladké povrchy a zaoblené tvary štůchačky navíc zaručují snadné udržování čistoty všech jejích částí.



**ZPRACOVÁVÁNÍ A ZPRACOVÁNÍ JINÝCH MATERIÁLŮ NEŽ POTRAVINY JE NEPŘÍPUSTNÉ!
PŘED PRVNÍM SPUŠTĚNÍM SI PŘEČTĚTE MENŠÍ NÁVOD K POUŽITÍ!**

2. HLAVNÍ ČÁSTI ZAŘÍZENÍ



3. BEZPEČNOSTNÍ POKYNY

Šťouračka na zeleninu Forgast splňuje podrobné bezpečnostní předpisy.

Bezpečnost obsluhy je zaručena díky systému zabezpečení, který umožňuje spustit zařízení pouze v případě jeho správného složení, přípravě k práci a uzavření víka.

Šťouračka je vybavena dvojitým bezpečnostním systémem pro motor. Systémy okamžitě zastaví chod motoru po otevření víka nebo zvednutí stlačovací páky.

Zařízení se vypne, pokud se povrch stlačovací páky vzdálí od násypného trychtýře ve víku a zapne se, pokud povrch stlačovací páky dosáhne bezpečné vzdálenosti od horního okraje násypného trychtýře ve víku.

Pro zajištění nepřetržitého provozu je doporučeno, aby plnění násypného trychtýře bylo provedeno pouze do té míry, aby přední okraj plochy tlačné páky dosáhl horního okraje násypného trychtýře.

Pokud by po naplnění násypného trychtýře nebyl dosažen bod zapnutí tlačné páky, musí být část produktu určená k zpracování odstraněna.

Po přerušení napájení, otevření víka nebo stisknutí červeného tlačítka (stop) musí být zařízení znovu spuštěno stisknutím zeleného tlačítka (start).

PRO ZAJIŠTĚNÍ MAXIMÁLNÍ BEZPEČNOSTI JE NUTNÉ:

- Přečtěte si pečlivě všechny pokyny a upozornění.
- Doporučte personálu, který obsluhuje zařízení, aby si přečetl tento návod k obsluze.
- Nikdy neumísťujte stroj do dřezu nebo bazénu a neumývejte zařízení pod tekoucí vodou.
- Nikdy nečistěte stroj vysokotlakým čističem.
- Při případných nezbytných opravách vždy nejprve vytáhněte zástrčku z elektrické zásuvky.
- Věnujte pozornost kapitole „Opravy“.
- Nikdy neposouvejte drtič rozdrčeným produktem do náplňového trychtýře s prvky, které nejsou součástí zařízení.

K tomu vždy používejte stlačovací páku nebo tlačítko.

- Nikdy nevkládejte ruku do náplňového trychtýře nebo výstupního otvoru.
- Vždy opatrně zacházejte s řezacími kotouči, abyste se vyhnuli zranění nebo poškození nožů.
- Nenechávejte řezací kotouče v dřezu nebo nádobách s vodou.
- Před otevřením víka vždy nejprve stiskněte červené tlačítko (stop), abyste zařízení vypnuli.
Nemanipulujte (mimo jiného při otvírání víka) v nebezpečné zóně řezacího kotouče, dokud se kotouč nezastaví.

**POZOR!**

Práce při instalaci elektrického zařízení by měly být prováděny pouze osobami s příslušnými oprávněními. Je třeba dbát na platné předpisy v této oblasti v zemi instalace zařízení. Požadované elektrické zabezpečení – 10A 230V.

- Zařízení je třeba umístit na rovnou a stabilní podložku (např. pracovní stůl), která by měla mít výšku od 70 do 90 cm (optimalizace obsluhy).
- Šlehačka je dodávána s vidlicí pro střídavý proud 230 V.
- Je třeba zkontrolovat, zda údaje na štítku (dolní část zařízení) odpovídají parametrům napájecí sítě.
- Zásuvka musí být snadno přístupná, bezpečná a vybavená uzemňovacím kolíkem. Pokud není zásuvka dostupná, napájení musí být zajištěno samostatným hlavním vypínačem.

Připojení zařízení musí být v souladu s bezpečnostními předpisy dle PN, VDE atd. ve spojení s místními předpisy zákona.

- Šlehačka Forgast by měla být používána pouze s příslušnými řezacími kotouči a kostkovači. Konstrukční nebo technická změna na zařízení a řezacích kotoučích / kostkovačích není povolena a povede k vypršení záruky.
- Před prvním použitím důkladně umyjte všechny části zařízení, které přicházejí do styku s potravinami.
- Přímé okolí zařízení by mělo být čisté. Zařízení by mělo být umístěno tak, aby bylo možné udržovat čistotu jeho okolí.

PRO ZAJIŠTĚNÍ MAXIMÁLNÍ BEZPEČNOSTI JE NUTNÉ:**Zapnutí:**

Stisknutím horní zelené tlačítko (start) se šlehačka zapne a řezací kotouč se otáčí.

Vypnutí:

Stisknutím dolního červeného tlačítka (stop) se motor zastaví a řezací kotouč zůstane nepohyblivý.

**TIP:**

Při přerušení provozu motoru, např. výpadkem proudu nebo otevřením víka, musí být motor vždy znovu zapnut stisknutím zeleného tlačítka zapnutí (START).



PO VYPNUTÍ ROZSEKÁVAČE A PŘED OTEVŘENÍM KRYTU PRO VÝMĚNU DISKU NEBO ČIŠTĚNÍ PŘÍSTROJE SE UJISTĚTE, ŽE SE ROTUJÍCÍ DISK NEOTOČÍ.

Odstranění krytu

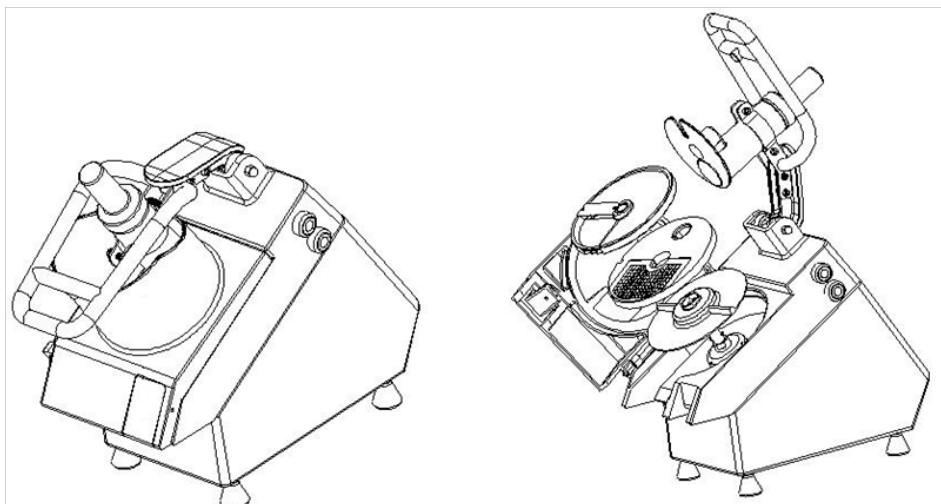
1. Odvlečení zámku krytu a naklopení krytu až do konce.
2. Držením krytu vysuňte tyč sloužící jako její otáčecí osa.
3. Při montáži si všimněte, zda je kryt správně usazený vzhledem k pantům.

**POZOR:**

Nikdy nezavírejte víko se silou.

4. MONTÁŽ DISKŮ

- Odvlečte zámek víka a nakloňte víko až do konce.
- Nasadit odmítací disk na hnací válec a otáčet, dokud se nezablokuje.
- Nasadit požadovaný řezací disk na hnací válec a při lehkém otáčení ve směru hodinových ručiček (doprava) stisknout dolů, dokud se disk nezarazí.
- Zavřít víko a ujistit se, že je zámek víka tak zajištěn, že vytváří s víkem jednu plochu.



MONTÁŽ DISKU NA KOSTKY A ŘEZACÍHO DISKU.

- odpojte zámek víka a odklopte víko až do konce.
- nasadte odhazovací disk na hnací válec a otočte, dokud se správně nezazubí do drážky.
- nasadte kulatý kostkovací disk tak, aby byly nože řezných nožů nasměřovány nahoru. Disk musí svým pouzdem odpovídat výřezu na obvodu řezné komory.
- nasadte řezací disk na hnací válec a při lehkém otáčení ve směru hodinových ručiček (doprava) stiskněte dolů, dokud se disk nezazubí.
- Zavřete víko a zkontrolujte, zda je zámek víka správně uzavřený, takže vytváří jednu plochu s víkem.

NAPLNĚNÍ PRODUKTEM K ROZDROBOVÁNÍ

Použití velkého násypného trychtýře.

Vložte produkt k rozdrčení do velkého násypného trychtýře tak, aby byly ořezávány plátky s velkou plochou. Pokud je násypný trychtýř naplněný malými zeleninami,

Jednotlivé kusy jsou přitlačovány na řezací kotouč v různých polohách a získané tvary řezu jsou nepravidelné.

Pravidelné tvary řezu lze dosáhnout, pokud je rozdrčovaný produkt postupně vkládán do násypného trychtýře. Doporučuje se také dbát na to, aby byl rozdrčovaný produkt vedle předního zaoblení násypného trychtýře.

Během procesu řezání vždy lehce přitlačte pákou pro přitlačení.

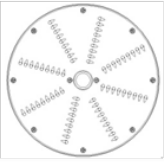

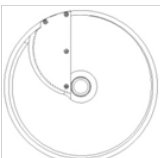
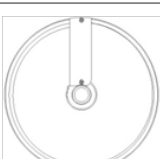
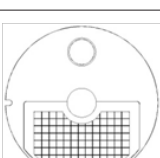
Použití kulatého násypného trychtýře v páce pro přitlačení.

Zejména pro dlouhé zeleniny jako okurky, ředkvičky je určen kulatý násypný trychtýř v páce pro přitlačení. Zajišťuje optimální polohu rozdrčeného produktu vzhledem k řezacímu kotouči.

Rozdrčený produkt vždy vkládejte do vstupního otvoru a případně ho tlačte popychadlem, které je příslušenstvím. Nepoužívejte k tomuto účelu jiné předměty, které nejsou součástí vybavení zařízení.

5. DISKY

Typy disků určených pro šlehač FG10115

NÁZEV		KÓD	ROZMĚR
Strouhanka		FG10014	4mm
Plátky		FG10012	2mm
Plátky		FG10015	5mm
Plátky		FG10010	10mm
Kostka		FG10011	10×10×10mm

6. ŘEŠENÍ PROBLÉMŮ

Zařízení nefunguje.

- Zkontrolujte, zda je v zásuvce napájení.
- Zkontrolujte, zda je zástrčka správně zapojena do zásuvky.
- Zkontrolujte, zda není poškozený přívodní kabel.
- Zkontrolujte, zda je kryt zařízení správně nasazen na pantech.
- Je třeba zkontrolovat, zda je kryt správně uzamčený.

Zařízení se automaticky zastavuje a nelze ho spustit.

- Je třeba zkontrolovat zabezpečení.
- Je třeba zkontrolovat, zda nedošlo k aktivaci přetížení motoru. V případě aktivace přetížení motoru je třeba počkat několik minut, aby se jeho teplota snížila. Po této době je možné zařízení spustit a pokračovat v práci.

Výsledek řezu není uspokojivý.

- Je třeba zkontrolovat, zda byla použita správná tarca a její dodatečné prvky.
- Je třeba zkontrolovat, zda řezací tarca není poškozená a dostatečně ostrá.

Zpracováváný produkt je rozdrčený nebo deformovaný.

- Produkt určený k zpracování lehce přitlačte na desku pomocí tlačítka.
- V krátkých časových intervalech je nutné odstranit odhazovací desku a vyprázdnit pracovní komoru (stisknout tlačítko STOP, otevřít víko, odstranit desku a vyjmout zpracovaný produkt).

Příliš mnoho vad při krájení na kostky.

- Rozměry použitého produktu pro krájení (např. brambor) jsou příliš malé ve srovnání s plánovanou velikostí kostek.

7. ČIŠTĚNÍ

- Před každým čištěním vytáhněte zástrčku ze zásuvky.
- Není povoleno čistit stroj pomocí vysokotlakých zařízení nebo postřikováním hadicí (s vodou).
- Vyjměte tlačítko, uvolněte zámek víka a odklopte víko do svislé polohy.
- Vyjměte řezací desku, kostkovací desku, odhazovací desku a spolu s tlačítkem opláchněte teplou vodou a poté osušte.
- Pro čištění kostkovací desky používejte tvrdý kartáč. Desku položte na dlaň tak, aby čistící nožičky mřížky směřovaly dolů. Poté zbývající zbytky vytlačte dolů pomocí tvrdého kartáče.



POZOR!

Buďte opatrní při manipulaci s řezacími kotouči, hrozí nebezpečí poranění

- Pro odstranění zbytků produktů z kostičkovacího kotouče nepoužívejte nože ani jiné ostré nástroje.
- Sejměte víko ze závěsů a opláchněte ho tekoucí vodou.
- Vyprázdněte a vyčistěte prostor pro řezání a výstupní otvor od zbytků pomocí houby (pouze při odklopeném nebo odstraněném víku).
- Všechny části pouzdra, které nepřicházejí do kontaktu s řeznými produkty, otřete pouze vlhkým hadříkem.
- Nepoužívejte žádné ostré čistící nebo leštící prostředky. Pro části ze nerezové oceli, například pro pohon pouzdra, používejte pouze prostředky Forgast nebo ProfiChef určené pro tento účel.



POZOR!

Všechny části, které přicházejí do kontaktu s potravinami, jsou vyrobeny z materiálů, které jsou povoleny pro tento kontakt. K jejich čištění je třeba používat chemické prostředky Forgast nebo ProfiChef určené pro styk s potravinami.

8. ÚDRŽBA



POZOR!

Při opravách a údržbě (prohlídkách) musí být zařízení odpojeno od napájecí sítě.

Údržba (dohlížení)

Používání šlehačky v souladu s určením nevyžaduje žádnou zvláštní údržbu.



TIP:

Po delším používání řezacích kotoučů / kostkovacích kotoučů může dojít k zbarvení povrchu způsobenému rozdrčenými produkty obsahujícími organické kyseliny nebo ostrými čistícími prostředky. Nelze tomu zabránit, ale nemá to vliv na funkci řezacích kotoučů / kostkovacích kotoučů a kvalitu zpracování.

9. ÚDRŽBA A DOPRAVA

Při případných opravách je třeba dbát na to, aby byly prováděny pouze servisem Forgest nebo kvalifikovaným personálem s dodržováním bezpečnostních předpisů.

Pokud je nutné zařízení přepravit, je třeba dbát na následující body:

- Stroj musí být vypnut stisknutím červeného tlačítka (stop).
- Zástrčku připojovacího kabelu zařízení je třeba vytáhnout ze zásuvky.
- Je třeba zkontrolovat, zda je víko správně uzavřeno.



TIP:

Pro zajištění bezpečného přepravu a zabránění zbytečným poškozením v důsledku pádu, prosím přepravujte odděleně všechny části a příslušenství, jako jsou tlačítka, řezací kotouče, kostkovací kotouče.

Pro snížení hmotnosti zařízení je možné před přepravou odstranit jeho kryt.

Pokud byly provedeny všechny výše uvedené přípravné kroky, vezměte připojovací kabel do ruky a případně ho zkrátit, aby při přepravě nevisel a nebránil v bezpečném pohybu.

Zařízení je třeba zvedat oběma rukama uchopit zesponu. Nebo jednou zesponu a druhou za přední stranu těla šlehačky.

Nikdy nezvedejte zařízení nahoru za kryt, zámek krytu nebo tlačítka pro stlačení.

Pokud je šlehačka přepravována na větší vzdálenost, je nutné ji zabezpečit vhodným obalem kvůli rozměrům a hmotnosti.

10. POPIS / TECHNICKÉ ÚDAJE

Vstupní otvor umožňující nakrájení polovin hlávek zelí o maximálním průměru 160 mm.

Malý vstupní otvor o průměru 54 mm určený pro zpracování menších podélných zelenin, jako jsou mrkve nebo okurky.

Střížná komora vyrobená z anodizovaného hliníku.

Spodní kryt motoru vyrobený z nerezové oceli.

Upevňovací prvek s kuželovitým závitem pro zpracování zelí nebo jiných tvrdých zelenin.

Evakuační deska sloužící k efektivnímu výhozu nakrájené zeleniny z řezné komory.

Ovládací panel s zeleným tlačítkem START a červeným STOP.

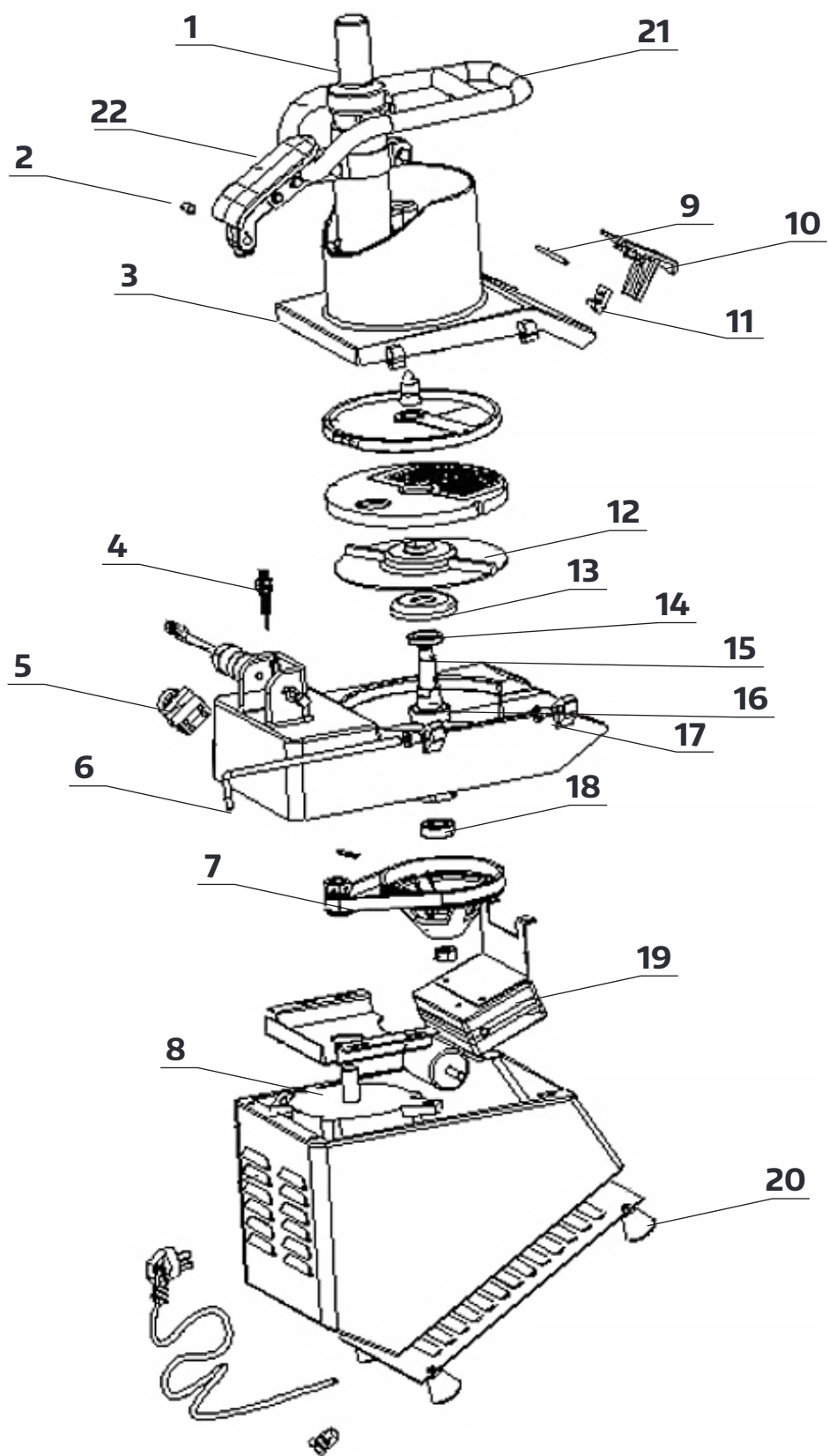
Bezpečnostní systém splňuje normy CE a směrnici o strojích.

Ideální řešení pro zařízení, která chtějí nakrájet velké množství zeleniny na saláty, polévky jako přílohy k hamburgery nebo jiné druhy jídel.

TECHNICKÉ ÚDAJE	
Typ napájení	230V 50Hz
Výkon motoru	750 W
Počet otáček hnacího válce	300 otáček za minutu
Hmotnost zařízení	28 kg
Hlučnost - Úroveň	< 70 dB (A)
Ochranná třída	IP 24
Výkon závisí na vybraném kotouči	od 100 do 400 kg
Rozměry	590 x 270 x 480 mm
4 gumové nožičky zajišťující stabilitu stroje a tlumící jeho provoz	

5 DISKŮ V KOMPLETU	
FG10012	disk plátky 2 mm
FG10015	disk plátky 5 mm
FG10014	disk špalíčky 4 mm
FG10010	disk plátky 10 mm (kostka)
FG10011	disk kostka 10x10 mm

11. NÁHRADNÍ DÍLY



NÁZEV		KÓD
1	Tlačítko	CFG10115/1
2	Měděná tulej	CFG10115/2
3	Kryt	CFG10115/3
4	Magnetický snímač	CFG10115/4
5	Spínač	CFG10115/5
6	Hřídel krytu	CFG10115/6
7	Pohonový řemen	CFG10115/7
8	Motor	CFG10115/8
9	Zamkový čep krytu	CFG10115/9
10	Držadlo uzamykání víka	CFG10115/10
11	Jazyk zámku víka	CFG10115/11
12	Evakuační deska	CFG10115/12
13	Těsnicí zásuvka	CFG10115/13
14	Těsnění	CFG10115/14
15	Hlavní osa	CFG10115/15
16	Ložisko 6204	CFG10115/16
17	Pantové pouzdro víka	CFG10115/17
18	Ložisko 6203	CFG10115/18
19	Řídící deska	CFG10115/19
20	Nohy	CFG10115/20
21	Držák	CFG10115/21
22	Rameno	CFG10115/22

12. ODPADY A ZNEŠKODŇOVÁNÍ

Na konci životního cyklu výrobku nevyhazujte zařízení na místo, které by představovalo riziko pro životní prostředí.

Dočasná skladba nebezpečných odpadů je povolena za účelem jejich následného odstranění. Je nutné dodržovat předpisy týkající se ochrany životního prostředí platné v zemi, ve které se zařízení používá.

Je nutné zařízení předat specializovaným společnostem pro sběr, demontáž a likvidaci.

Je nutné zařízení demontovat a komponenty rozdělit do skupin podle jejich chemické povahy, přičemž je třeba si uvědomit, že některé z nich lze recyklovat a znovu použít podobně jako komunální odpad. Před likvidací je třeba zajistit, aby zařízení nebylo vhodné k dalšímu použití, odpojením napájecího kabelu.

Materiál vzniklý v důsledku likvidace, pokud není znovu použit, je třeba ho odevzdat do sběrného místa nebo na skládku odpadů v souladu s platnými předpisy.

Jakýkoli symbol WEEE na výrobku znamená, že ho nelze považovat za odpad z domácnosti. Je třeba ho likvidovat správným způsobem, aby se předešlo jakýmkoli negativním dopadům na životní prostředí a lidi.

Pro více informací o recyklaci tohoto výrobku kontaktujte výrobce, servis nebo místní jednotku zabývající se likvidací odpadů.

Demontáž zařízení musí být prováděn kvalifikovaným personálem.

Pokud je plánována pozdější montáž zařízení, všechny činnosti je třeba provádět s maximální opatrností, aby nedošlo k poškození jeho součástí.

Výrobce neodpovídá za žádné poruchy nebo nepříjemnosti způsobené neoprávněným personálem obsluhujícím zařízení.



ODSTRANĚNÍ

Obal a materiál jeho výroby je z 100% recyklovatelný a je označen symbolem



Při odstraňování je třeba dodržovat platné místní předpisy. Části obalu (plastové sáčky, kusy polystyrenu atd.) je třeba uchovávat mimo dosah dětí, protože představují potenciální nebezpečí.

Přístroj je vyroben z materiálů vhodných pro recyklaci. Tento přístroj je označen jako v souladu s Evropskou směrnicí o odpadním elektrickém a elektronickém zařízení. Správnou likvidací tohoto zařízení můžete pomoci předcházet potenciálním negativním dopadům na životní prostředí a lidské zdraví.



Symbol na zařízení nebo v příložené dokumentaci znamená, že zařízení nesmí být považováno za běžný domácí odpad. Je třeba jej odevzdat do specializovaného sběrného místa pro elektrická a elektronická zařízení. Při likvidaci zařízení je třeba zajistit, aby nebylo funkční (nelze jej spustit), odpojením napájecího kabelu a odstraněním dveří police a dalších prvků, které by mohly představovat nebezpečí. Nesmí se dovolit situace, kdy je možné se na zařízení šplhat nebo se v něm zaseknout. Zařízení je třeba likvidovat v souladu s místními předpisy o odpadech, přinést jej do speciálního sběrného místa; nenechávejte zařízení bez dozoru, protože může představovat nebezpečí pro děti.

PROHLÁŠENÍ O SHODĚ

Zařízení bylo vyrobeno v souladu s bezpečnostními požadavky stanovenými v evropských směrnicích a příslušných normách. Po dosažení této shody výrobce prohlašuje, že jeho výrobky jsou v souladu s platným evropským právem a jsou proto označeny příslušným označením CE, které umožňuje jejich prodej v evropských zemích.

Prohlášení o shodě na požádání uživatele je k dispozici ve formě elektronické nebo tištěné na sídle výrobce nebo na webové stránce